

Social Bond Framework

cogna
EDUCAÇÃO

Agosto 2023



Sumário

1. Sobre a Cogna Educação	3
1.1 Agenda ESG	4
1.1.1 Manifesto	8
2. Racional do Framework	10
3. Framework	11
3.1 Alinhamento aos Princípios que regem os Títulos Sociais	11
3.2 Uso dos Recursos	11
3.3 Processo de Avaliação e Seleção dos Projetos	14
3.4 Gestão de Recursos	14
3.5 Reporte	15
3.6 Verificação Externa	15
4. Disclaimer	16

1. Sobre a Cogna Educação

A Cogna Educação (“Companhia” ou “Cogna”) é uma empresa que atua no mercado de educação há 55 anos e é uma das principais organizações educacionais do mundo.

Criado em 1966 em Belo Horizonte (MG), o cursinho pré-vestibular Pitágoras, ao longo dos anos diversificou seus serviços: criação de escolas, sistema de ensino, gestão de escolas no exterior. Em 2007, o Grupo Pitágoras decide abrir o capital e através da Initial Public Offering (IPO), passa a ser uma empresa de capital aberto e ter suas ações negociadas na Bolsa de Valores com o nome de Kroton Educacional. Após uma série de aquisições e fusões – como Luni Educacional (Unic, Unime, Fama), Unopar, Anhanguera e SOMOS Educação, ampliando a atuação na educação básica e no setor editorial.

A Companhia é formada pelas empresas Kroton e Platos, do ensino superior; a SOMOS Educação, com um portfólio completo de soluções para as escolas privadas da educação básica; e a Saber, uma unidade exclusivamente dedicada ao mercado de Educação Básica, e que inclui o atendimento do Programa Nacional do Livro Didático (PNLD), B2G (Business to Government – Negócio para governos), a escola de inglês Red Balloon, e SETS. O portfólio da Cogna reúne marcas icônicas da educação brasileira, englobando os sistemas de ensino Anglo, Pitágoras e pH na educação básica, as faculdades Anhanguera e Unopar e as quatro maiores editoras do Brasil: Ática, Scipione, Saraiva e Atual.



A atuação da Cognia é pautada pela inovação e capilaridade das suas operações. A Companhia está presente em todo o ecossistema de ensino brasileiro, atendendo mais de 3,0 milhões de estudantes, sendo 964 mil diretamente no ensino superior e na pós-graduação e outros 2,0 milhões por meio das escolas de educação básica parceiras. Além disso, a Cognia está presente em todos os estados do país e a força de trabalho da Companhia é composta por 23,9 mil colaboradores.

A Cognia possui o desejo de se consolidar em um ecossistema que provê soluções de educação em todas as etapas da vida de crianças, jovens e adultos e que concretize o propósito de contribuir para a transformação do mundo por meio da educação.

O modelo de negócio da companhia é *asset light*, ou seja, um modelo eficiente e baseado no melhor uso da tecnologia, competência e conhecimento, reduzindo os ativos físicos. A companhia vislumbra para os próximos anos, três pilares de crescimento: o ensino híbrido e digital, o ensino médico e os negócios de plataforma. A inovação e a tecnologia são elementos fundamentais da estratégia da Cognia e que viabilizam resultados importante para o negócio

A Cognia Educação é um dos maiores grupos educacionais do mundo, atuando desde o ensino básico até pós-graduação (*stricto e lato sensu*), com mais de 50 anos de prestação de serviços educacionais, embora possua marcas que apresentam mais de 100 anos de tradição no setor.

1.1 Agenda ESG

A agenda de ESG da Cognia se consolidou a partir de 2021, embora a jornada tivesse começado muitos anos antes, ainda que na época a atuação não usasse a sigla como referência. A companhia sempre teve cuidado com relação à governança e aderência das ações aos desafios sociais do país.

Em 2010, passou a ser signatária do Pacto Global, buscando assim alinhar suas operações às melhores práticas de Direitos Humanos, Trabalho, Meio Ambiente e Regras Anticorrupção. Em 2012, a Cognia passou a fazer parte do Novo Mercado, segmento de listagem da B3 que se tornou um padrão de alta governança corporativa exigido por investidores para as novas aberturas de capital. Para tal, precisou refazer acordo de acionistas para se enquadrar dentro das regras exigidas para ser listada no Novo Mercado. Um exemplo das medidas, que

visam regras que protejam os interesses dos acionistas, é a determinação que nenhum acionista (ou grupo de acionistas) tenha mais que 24 por cento do capital social total e votante ou com mais que três membros indicados (de um total de 11) para o Conselho de Administração.

Assim como toda estratégia de ESG, a elaboração de um Relatório de Sustentabilidade seguindo os principais frameworks internacionais é um dos primeiros passos a serem dados por uma empresa que quer estar em linha com as melhores práticas. Os mais conhecidos e utilizados são o Global Report Initiative (GRI) e o Sustainability Accounting Standards Board (SASB). O GRI é mais antigo, 1997, e prevê uma estrutura de divulgação mais ampla baseada na matriz de materialidade da organização, enquanto o SASB, criado em 2011, considera métricas voltadas para sustentabilidade, portanto são frameworks complementares. A Anhanguera, umas das empresas que passou pelo processo de fusão com a Kroton, já tinha o hábito de publicar Relatórios de Sustentabilidade desde 2009 e, desde 2011, no padrão do GRI. A Cognia (ainda como Kroton) publicou seu primeiro Relatório no padrão GRI em 2014, aumentando ao longo dos anos a quantidade de indicadores reportados em alinhamento à transparência em sua gestão. Em 2018 eram reportados 76 indicadores, enquanto no relatório de 2021 foram reportados mais de 140, com a inclusão de indicadores do padrão SASB e o reporte trimestral junto da divulgação de resultados, em sinalização a transparência e alto nível de governança sobre o tema.

O ano de 2019 foi um momento de guinada referente à temática de ESG. Como o tema vinha ganhando notoriedade pelos fundos de investimento, a Cognia realizou uma pesquisa de percepção a respeito da atuação da companhia e do setor relacionadas às melhores práticas de ESG. Para a pesquisa, foram entrevistados 10 investidores, institucionais, nacionais e internacionais, e analistas que estivessem cobrindo a ação da Cognia há mais de três anos. Os principais achados foram que os investidores reconheciam o avanço da Cognia na agenda ESG com potencial para ser referência no assunto e que o tema era visto como um diferencial quando comparado aos concorrentes. O Relatório de Sustentabilidade também foi destacado como um instrumento de valor para os entrevistados. Como pontos de melhoria, foram recomendados a divulgação periódica de indicadores ESG, a disponibilização de conteúdos e indicadores públicos sobre o tema, inclusive a série histórica dos dados. Como veremos adiante, a pesquisa realizada com os investidores, foi um importante ponto de partida para o avanço da agenda do grupo.

Em 2017 e 2018, a Cognia passou por uma ampla revisão de suas políticas internas visando institucionalizar o tema de sustentabilidade na governança da empresa. Também foi um

período de avanço nas ações sociais, em 2017 foi criado o Instituto SOMOS, braço social da SOMOS Educação com parcerias institucionais e programas voltados para alunos oriundos da rede pública de ensino. Desde 2018, como ferramenta de governança e transparência local, a organização divulga anualmente o balanço social de cada uma de suas unidades presenciais de ensino superior e no ano seguinte passou a ser também disponibilizado o balanço social dos polos de educação a distância. O documento traz os registros e evidências de projetos sociais e informações sobre o atendimento especializado (clínicas de saúde, escritórios de prática jurídica e contábil, etc) realizado pelas instituições de ensino à comunidade, seja na forma de clínicas-escola, hospitais universitários, escritórios modelos, dentre outros. Para a gestão desses indicadores a área conta com um painel dedicado, desde 2019.

Em 2020, a empresa decidiu rever a sua matriz de materialidade, instrumento chave para uma agenda ESG. A decisão se deu pela necessidade de atualização em função das aquisições que ocorreram no passado recente e que transformaram aspectos importantes da gestão e cultura do negócio. Até então, a Cognia era uma empresa, majoritariamente, voltada para o ensino superior, e com a aquisição da SOMOS Educação, houve um aumento significativo da atuação na educação básica, colégios e unidades de ensino de língua inglesa, sistemas de ensino e editoras de livros didáticos, infanto-juvenil, técnico e profissionalizante, entre outros produtos e serviços. A matriz de materialidade traz quais são os principais temas identificados com potencial de afetar a companhia de acordo com seus diversos stakeholders (investidores, colaboradores, fornecedores, clientes, etc). Esta consulta é fundamental no processo de criação da matriz de materialidade, e o resultado elencará os principais assuntos que a gestão deve integrar em sua estratégia para que o negócio prospere. Esses temas podem (e devem) ser conectados a agendas de sustentabilidade, como os 17 Objetivos do Desenvolvimento Sustentável (“ODS”) da Organização das Nações Unidas e as Métricas do Capitalismo de Stakeholders do Fórum Econômico Mundial. Assim, é possível direcionar a estratégia da organização para uma agenda internacional, compreendendo a importância também do setor privado na superação dos desafios globais.

A pesquisa com investidores sobre a percepção da agenda ESG, a redefinição da matriz de materialidade e os constantes avanços em gestão e transparência de indicadores representados nos Relatórios de Sustentabilidade da Companhia contribuíram para a consolidação da agenda na estratégia da organização. A partir da percepção da maturidade na gestão do tema, buscou-se o próximo desafio: estabelecer metas públicas de ESG.

Em 2021, foi criada a Diretoria de Sustentabilidade com reporte direto para o CEO, reforçando a relevância que o tema havia adquirido na empresa. O trabalho desenvolvido para definir metas e atualizar a estratégia de ESG para os próximos cinco anos consistiu em uma série de frentes de trabalho, sendo a principal, a criação de grupos de trabalho (GT) para cada um dos pilares de ESG. Os GTs reuniram representantes de todas as empresas do grupo para analisar os pontos fortes e de melhoria da companhia em cada um dos temas, analisar benchmarks e pesquisas de mercado, que consideraram empresas líderes e de referência na agenda de sustentabilidade nacional e internacional. A construção coletiva também visava propor metas de ESG desafiadoras e alinhadas com o propósito e a estratégia de negócios da Cognia. As áreas de compliance, infraestrutura, de gente e de governança foram essenciais para o atingimento dos resultados esperados. O trabalho também consistiu na definição de quais eram os rankings e ratings prioritários para a Cognia fazer parte, buscando endereçar a dificuldade da existência de inúmeros padrões de reporte das métricas de sustentabilidade. Após 6 meses de trabalho, os GTs foram encerrados endereçando uma série de ações internas e externas. Quinze políticas internas foram revisadas e outras 10 novas foram criadas, foi instituído um Comitê de ESG ligado ao Conselho de Administração (Comitê de Pessoas e ESG) e foram anunciados os “Compromissos Cognia por um Mundo Melhor”.

O manifesto “Compromissos Cognia por um Mundo Melhor”, lançado em 2021, traz 14 compromissos públicos das áreas ambiental, social e de governança corporativa e tem ajudado a acelerar a agenda de ESG na empresa, a perseguir metas ambiciosas de impacto social e de diversidade. Foi a primeira vez em que a empresa assumiu compromissos com a sociedade para avançar em pautas relevantes para todos os seus stakeholders.

O trabalho desenvolvido para definir metas e atualizar a estratégia de ESG para os próximos cinco anos consistiu em uma série de frentes de trabalho, sendo a principal a criação de grupos de trabalho (GT) para cada um dos pilares de ESG. Os GTs reuniram representantes de todas as empresas do grupo para analisar os pontos fortes e de melhoria da companhia em cada um dos temas, analisar benchmarks e pesquisas de mercado, que consideraram empresas líderes e de referência na agenda de sustentabilidade nacional e internacional. A construção coletiva também visava propor metas de ESG desafiadoras e alinhadas com o propósito e a estratégia de negócios da Cognia. As áreas de compliance, infraestrutura, de gente e de governança foram essenciais para o atingimento dos resultados esperados. O trabalho também consistiu na definição de quais eram os rankings e ratings prioritários para a Cognia fazer parte,

buscando endereçar a dificuldade da existência de inúmeros padrões de reporte das métricas de sustentabilidade.

1.1.1 Manifesto

Nosso propósito é impactar as pessoas por meio da educação para um mundo melhor, pois sabemos que a educação é a única forma de termos um país mais justo e menos desigual. Fazemos isso não apenas implementando as melhores práticas de governança na empresa, mas principalmente ofertando ensino de qualidade com alcance para todo o Brasil, empoderando as pessoas para que possam ser agentes de transformação do seu futuro. Acreditamos que é necessário que as empresas levem em consideração os impactos ambientais e sociais de suas atividades, por isso, a sustentabilidade está presente em nossa estratégia, operação e valores inegociáveis. A partir dessa premissa, nos comprometemos em gerar valor sustentável para todos os nossos principais stakeholders, nossos alunos e clientes, colaboradores e professores, acionistas e investidores, fornecedores e prestadores de serviço, contribuindo para o equilíbrio dos recursos ambientais e sociais e atendimento das necessidades das gerações futuras. Conscientes que podemos ir além, e que o futuro está em nossas mãos, **divulgamos as nossas metas e compromissos:**

AMBIENTAL Equilíbrio entre pessoas e natureza	SOCIAL Educação, diversidade e direitos humanos	GOVERNANÇA Governança e integridade
<ul style="list-style-type: none"> ● Fazer uso eficiente dos recursos naturais, priorizando fontes renováveis para um mundo mais verde ● Educar e promover a conscientização ambiental, cientes de que todos somos responsáveis pelas mudanças climáticas ● Promover o equilíbrio entre o uso dos recursos, sua preservação e compensação ambiental 	<ul style="list-style-type: none"> ● Contribuir para a Educação Pública no país ● Fomentar o ecossistema empreendedor e a empregabilidade, auxiliando na jornada profissional e na construção da carreira ● Promover o desenvolvimento econômico e social no entorno das unidades de ensino ● Cuidar da saúde e bem-estar dos colaboradores, contribuindo para o equilíbrio físico, mental e emocional 	<ul style="list-style-type: none"> ● Buscar a equidade de gênero em todos os níveis hierárquicos e na governança da Companhia ● Promover as melhores práticas de governança e transparência nas divulgações e resultados ● Fomentar os princípios de integridade e anticorrupção

TEMA	ODS	NOSSAS METAS	ANO PARA CONCLUSÃO				TÓPICOS COM INFORMAÇÕES SOBRE AS AÇÕES REALIZADAS
EQUILÍBRIO ENTRE PESSOAS E NATUREZA							
Energia	7	Ter 90% da energia consumida na rede proveniente de fontes renováveis	22	23	24	25	Eficiência energética
Educação ambiental	12	Impactar 1,8 milhão de pessoas em conteúdos de educação ambiental	22	23	24	25	Educação e sustentabilidade Aliança Brasileira pela Educação
Mudanças climáticas	13	Mensurar o impacto das emissões de gases de efeito estufa na operação da Companhia, estipulando metas e compromissos para mitigação e compensação	22	23	24	25	Emissões
EDUCAÇÃO, DIVERSIDADE E DIREITOS HUMANOS							
Impacto social	3	Beneficiar 5 milhões de pessoas por meio de atendimentos comunitários e projetos sociais das nossas unidades de ensino e parceiras	22	23	24	25	Impacto social Service Learning
	4	Beneficiar 150 mil professores da educação pública com produtos e serviços educacionais	22	23	24	25	Programa Nacional do Livro Didático (PNLD) Aliança Brasileira pela Educação
	8	Capacitar 150 mil pessoas em negócios e competências empreendedoras, em fomento ao empreendedorismo no país	22	23	24	25	Aliança Brasileira pela Educação Ensino Superior
Saúde e segurança	3	Capacitar 100% dos colaboradores em saúde e segurança	22	23	24	25	Gerenciamento de riscos e capacitação
Diversidade	5	Possuir equidade (50%) de cargos de liderança (e gerentes), ocupados por homens e mulheres	22	23	24	25	Estrutura de governança Diversidade e inclusão
	10	Aumentar o número de posições ocupadas por pessoas negras (pretas e pardas) para 40%	22	23	24	25	Diversidade e inclusão
		Aumentar o número de posições de liderança ocupadas por pessoas negras (pretas e pardas) para 40%	22	23	24	25	Diversidade e inclusão
	10	Manter a favorabilidade do público LGBTQIA+ igual ou maior que 93 na Pesquisa de Engajamento	22	23	24	25	Diversidade e inclusão
		Capacitar 100% da liderança da Companhia nos conteúdos do programa de diversidade da Universidade Corporativa	22	23	24	25	Atração, retenção e desenvolvimento de talentos
GOVERNANÇA E INTEGRIDADE							
Governança	16	Integrar metas ESG às políticas de remuneração variável de 100% da alta liderança	22	23	24	25	Políticas de remuneração
Diversidade	10	Ter representatividade de ao menos 1/3 de mulheres, pessoas negras, LGBTQIA+ no Conselho de Administração	22	23	24	25	Conselho de Administração

2. Racional do Framework

Este Framework (“Framework”) foi criado para embasar a 10ª Emissão de Debêntures da Cogna Educação, onde a 1ª série, no valor de R\$ 100 milhões é enquadrada como título social (“Instrumento Social”). Através deste Framework, a Cogna Educação tem como objetivo, ampliar a oferta de novas vagas em municípios com população de até 50 mil habitantes com IDH muito baixo, baixo e médio, agregando impactos sociais positivos, mantendo sua posição de referência no setor de educação em relação às melhores práticas do mercado.

A Cogna Educação, consciente da sua forte atuação no setor de educação, aliado à sua capacidade de influência, importância nacional e capilaridade, entende que finanças sustentáveis podem potencializar sua contribuição à agenda social do setor e à sociedade como um todo, principalmente com relação ao impacto social que a Companhia pode realizar no entorno das suas instituições de ensino e no seu quadro de colaboradores.

Em linha com sua estratégia de sustentabilidade, descrita acima, a Companhia optou por integrar às suas formas de estratégia financeira a destinação de recursos com viés de impacto social que são relevantes para o seu negócio, seus stakeholders e para o contexto em que opera. O Framework permite que a companhia alinhe sua estratégia de financiamento à sua estratégia de sustentabilidade, missão, visão e valores, bem como reforce seus compromissos ligados aos ODS da ONU.

A Cogna Educação poderá participar de diferentes operações financeiras que podem ou não estar alinhadas a este Framework em termos de uso de recursos, indicadores, metas, ou outros aspectos. Portanto, recomendamos que os provedores de recursos da Companhia (investidores, bancos e agências multilaterais) sempre avaliem a documentação específica de cada uma das emissões da Companhia.

Este Framework será aplicável para toda a companhia, bem como para suas subsidiárias e afiliadas no Brasil.

Framework

3.1 Alinhamento aos Princípios que regem os Títulos Sociais

Este Framework foi elaborado de acordo com o *Social Bond Principles*¹ de 2021 e 2023 (“SBP”) publicado pela *International Capital Market Association* (“ICMA”)¹.

Os Instrumentos Sociais são opções de financiamento onde os recursos são aplicados exclusivamente para financiar ou refinarçar projetos com benefícios sociais. Os SBP fornecem diretrizes que reforçam as boas práticas do mercado para elencar os projetos elegíveis para utilização em Instrumentos Sociais.

Este Framework está alinhado aos quatro componentes principais do SBP para Instrumentos Sociais, quais sejam:

- Uso dos Recursos (Use of Proceeds);
- Processo de Avaliação e Seleção dos Projetos (Process for Project Evaluation and Selection);
- Gestão dos Recursos (Management of Proceeds);
- Reporte (Reporting).

3.2 Uso dos Recursos




Os recursos líquidos captados através do título social pela Cognia Educação serão utilizados para investimentos, total ou parcial, em unidades de educação parceiras futuras ou existentes, desde que atendam aos Critérios de Elegibilidade descritos abaixo e estejam diretamente ligados a projetos com claros benefícios sociais.

São considerados investimentos elegíveis aqueles realizados em até dois anos (24 meses) anteriores à respectiva data de captação ou investimentos futuros, realizados dentro do prazo da respectiva captação. A Cognia Educação pretende alocar os recursos líquidos captados

¹ Para mais detalhes, acessar os *Social Bond Principles* em: <https://www.icmagroup.org/assets/documents/Sustainable-finance/2023-updates/Social-Bond-Principles-SBP-June-2023-220623.pdf>

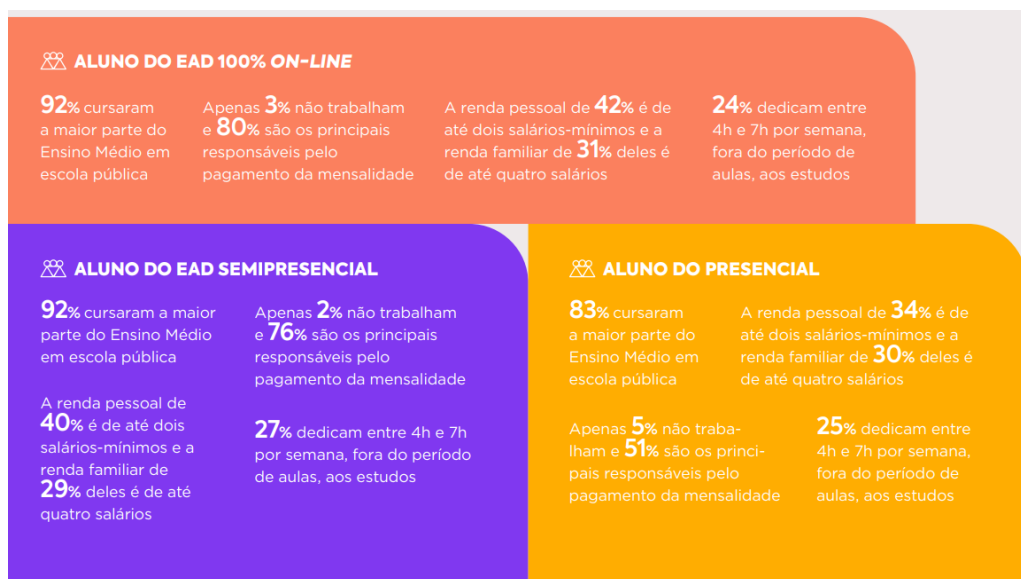
o mais rápido possível, antes do vencimento do Instrumento Social realizado ao amparo deste Framework.

Tabela 1: Critérios de Elegibilidade para o Instrumento Social

Projeto Elegível	Descrição do projeto	Indicadores	Alinhamento aos ODS
Acesso à educação	<p>Investimentos em capex e/ou opex, passados ou futuros, em unidades próprias ou parceiras, onde a Cogna Educação é a única a oferecer ao menos um novo curso de graduação, (dentre os 100 cursos mais populares) no município.</p> <p>Público-alvo: municípios com menos de 50 mil habitantes e com o IDH muito baixo, baixo e médio.</p>	<ul style="list-style-type: none"> • Avaliação do MEC a respeito dos cursos EAD/Semipresencial oferecidos pela Cogna (IDD) - Polos; • Nº de alunos matriculados - Polos; • Nº de alunos formados - Polos; • Ticket médio do curso - Polos; • % Estudantes que tenham estudado maior parte do ensino médio em escola pública - Polos; 	  

A Cogna se propõe a implantar polos de apoio presencial em municípios onde sejam ofertados cursos de graduação na modalidade de educação a distância e semipresencial, nas áreas de maior demanda (bacharelados, licenciaturas e superiores de tecnologia). Além disso, o polo oferece cursos gratuitos de capacitação para os servidores municipais, por meio da Aliança Brasileira pela Educação. Os polos podem ser instalados em estabelecimentos públicos disponibilizados pelas prefeituras, como escolas ou órgãos municipais. Os cursos ofertados têm módulos on-line.

O perfil dos alunos dos cursos de graduação da Cogna reforça o impacto social positivo que é gerado com os investimentos na ampliação de vagas no ensino superior, conforme quadro abaixo:



A Companhia, encerrou 2022 com mais de 3 mil polos distribuídos estrategicamente em todos os estados brasileiros, incluindo os novos, do Programa Mais Conhecimento, que representam 22% do total. No ano, a Companhia inseriu mais de 580 municípios no mapa da educação. Trata-se de uma verdadeira transformação social. De acordo com o Mapa do Ensino Superior, do Semesp, entidade que representa as empresas mantenedoras do segmento no Brasil, as cidades que contam com oferta de cursos de graduação e pós-graduação têm PIB per capita médio de R\$ 30,7 mil, enquanto naquelas que não possuem, o valor fica em R\$ 19,7 mil. Isso significa um impulso para o desenvolvimento socioeconômico da região, com a criação de melhores empregos e de renda para a população.

3.3 Processo de Avaliação e Seleção dos Projetos

A Diretoria Financeira e de Sustentabilidade da Cognia Educação serão responsáveis pela avaliação do projeto elegível para os recursos provenientes do Instrumento Social de acordo com a Categoria Elegível descritas na Tabela 1.

As equipes operacionais e financeira, em conjunto com a equipe de sustentabilidade elegem os projetos aplicáveis e levam para aprovação final da Comissão de Sustentabilidade, que dá suporte à Diretoria Executiva. A Comissão buscará (i) garantir que os projetos aos quais serão destinados os recursos do Instrumento Social cumpra os Critérios de Elegibilidade descritos neste Framework, (ii) garantir que os indicadores estão sendo monitorados, (iii) garantir o cumprimento dos requisitos legais, sociais e ambientais aplicáveis.

Caso os projetos falhem em atender os critérios mínimos de elegibilidade, haverá o redirecionamento de recursos para projetos elegíveis dentro do prazo de vencimento dos títulos.

No processo de seleção e avaliação dos projetos, também serão considerados os seguintes pontos:

- Os projetos devem ser executados por parceiros idôneos e tecnicamente capazes pela execução;
- Os projetos e parceiros devem atender as normas de governanças e compliance do grupo.

3.4 Gestão de Recursos

Os recursos líquidos serão administrados pela unidade competente e gerenciados pelo Departamento Financeiro utilizando sistemas de rastreamento internos.

Os recursos captados serão alocados em projetos elegíveis conforme definido no tópico “Uso dos Recursos” deste Framework. A alocação completa dos recursos deverá ser feita até o vencimento do instrumento financeiro utilizado. Em casos de reembolso, este se limitará a despesas em projetos/ativos que ocorreram em até 24 meses antes da captação.

Até que haja a alocação total dos recursos líquidos disponíveis, estes deverão ser mantidos em caixa, equivalentes de caixa ou outros investimentos de baixo risco e de alta liquidez como Certificados de Depósito Bancário (CDBs) ou operações compromissadas de bancos AAA, de acordo com ratings de risco. Como esses instrumentos são de baixo risco e financiam a operação de uma instituição financeira como um todo, não há risco significativo de alocação em atividades carbono intensivas e não apresentam risco de gerar qualquer impacto socioambiental negativo. Da mesma forma, a Cognia Educação se compromete a não utilizar o mesmo lastro social para mais de uma captação, evitando a dupla contagem de lastro.

3.5 Reporte

A Cognia Educação irá preparar, anualmente, um relatório de acompanhamento do uso dos recursos e dos indicadores de impacto social descritos no presente Framework (“Relatório Anual”). O Relatório Anual poderá ser incluído no Relatório de Sustentabilidade da Companhia, em um relatório financeiro anual ou ainda, em um relatório específico, a exclusivo critério da Companhia.

3.6 Verificação Externa

A Companhia irá contratar consultoria independente (“Consultoria Especializada”) para fornecer o parecer de segunda opinião (*Second Party Opinion* - “SPO”) sobre os projetos definidos neste Framework, atestando, inclusive, o alinhamento com o Social Bond Principles da ICMA. O SPO será disponibilizado publicamente no website da Companhia (www.esgcogna.com.br) e da Consultoria Especializada.

Qualquer versão futura desse Framework, caso haja, irá manter ou aumentar os níveis de transparência e reporte.

4. Disclaimer

Este Framework não constitui uma recomendação com relação a quaisquer valores mobiliários da Cogna ou de qualquer de suas afiliadas. Este Framework não é, não contém e não pode ser considerado como uma oferta de venda ou uma solicitação de qualquer oferta de compra de quaisquer valores mobiliários emitidos pela Cogna ou qualquer de suas afiliadas.

Em particular, nem este documento nem qualquer outro material relacionado pode ser distribuído ou publicado em qualquer jurisdição em que seja ilegal fazê-lo, ainda, qualquer distribuição ou publicação está condicionada a autorização prévia da Cogna, exceto em circunstâncias que resultarão no cumprimento de eventuais leis e regulamentos aplicáveis. As pessoas em posse de tais documentos devem estar cientes e observar todas as restrições aplicáveis à distribuição ou publicação deste documento e/ou qualquer outro material relacionado.

Quaisquer instrumentos de dívida que possam ser emitidos pela Cogna e/ou por quaisquer de suas afiliadas de tempos em tempos, incluindo quaisquer títulos vinculados à sustentabilidade, devem ser oferecidos por meio de um prospecto separado ou documento de oferta de acordo com todas as leis e regulamentações aplicáveis. Nesse sentido, qualquer decisão de compra de tais valores mobiliários deve ser feita exclusivamente com base nas informações contidas no respectivo prospecto ou documento de oferta fornecido em conexão com a oferta de tais valores mobiliários, e não com base neste Framework.

Este Framework pode conter informações sobre eventos futuros, tais informações não seriam apenas fatos históricos, mas refletiriam os desejos e as expectativas da direção da Companhia. As palavras "acredita", "espera", "planeja", "prevê", "estima", "projeta", "almeja" e similares pretendem identificar afirmações que, necessariamente, envolvem riscos conhecidos e desconhecidos, de modo que podem ou não ser concretizadas.

Riscos conhecidos incluem incertezas, que não são limitadas ao impacto da competitividade dos preços e serviços, aceitação dos serviços no mercado, transações de serviço da Companhia e de

seus competidores, aprovação regulamentar, flutuação da moeda e outros riscos descritos nos relatórios da Companhia.

Este Framework não constitui uma oferta, recomendação ou solicitação de compra de qualquer ativo imobiliário da Companhia.

As informações e opiniões contidas neste Framework consideram os princípios do Social Bond Principles de 2021 e 2023 emitidas pela *International Capital Market Association* e são fornecidas na data deste documento, de modo que estão sujeitas a alterações sem aviso prévio. A Companhia não se obriga a atualizar este Framework mediante novas informações e/ou novas diretrizes e/ou acontecimentos futuros. Este Framework não se destina e nem pode ser invocado para criar relações jurídicas, direitos ou obrigações.